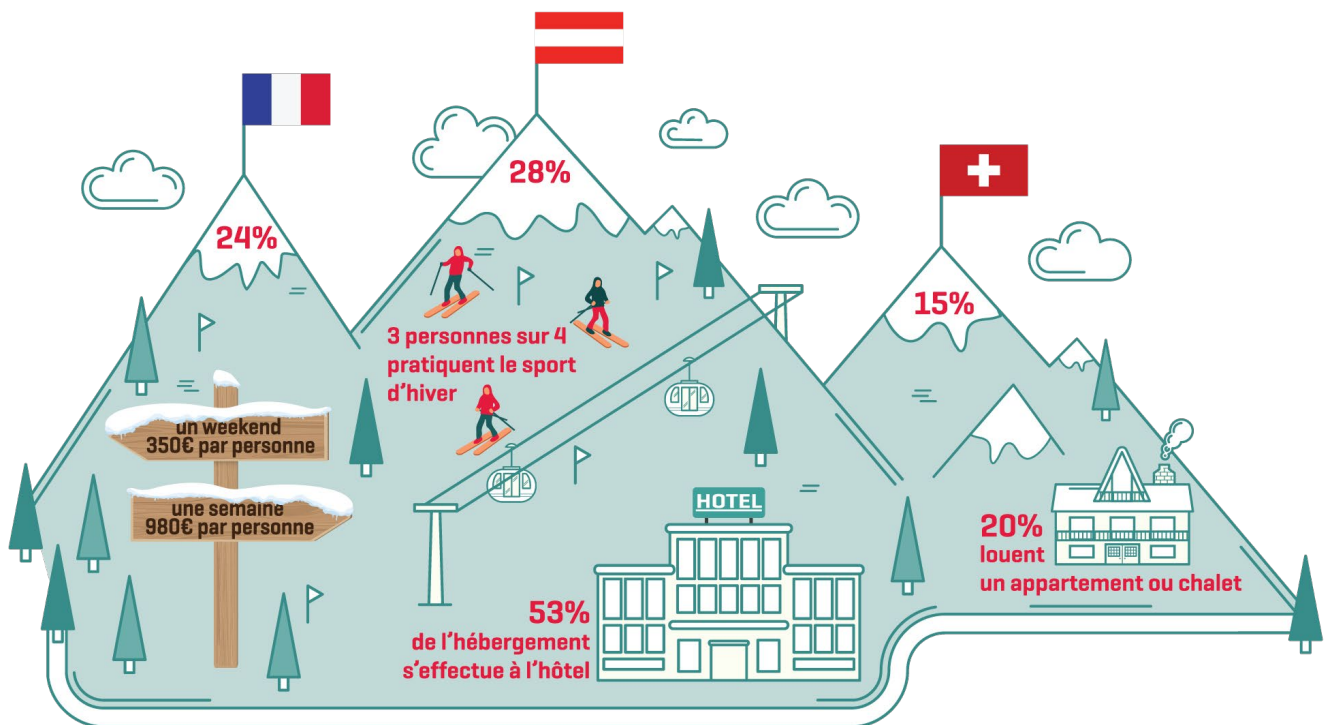


## En hiver 1 résident sur 10 part à la montagne

La moitié des séjours à la montagne [47%] dure une semaine. Ils coûtent en moyenne 980€ par personne, hébergement, repas, transport et activités diverses comprises. 20% des résidents ne partent que le temps d'un weekend prolongé et dépensent environ 350 € par personne. 73% des résidents qui vont à la montagne entre janvier et mars y vont pour le sport d'hiver, les autres pour se reposer. L'Autriche est la destination préférée [28%]. Lors de ces séjours, l'hébergement s'effectue principalement à l'hôtel [53%] ; 20% préfère louer un appartement ou un chalet.



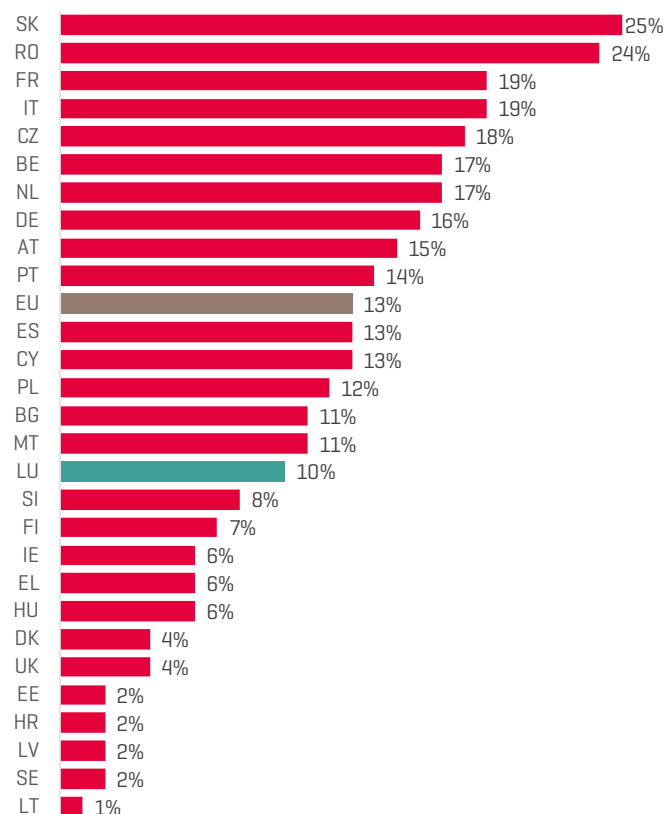
### Moins de voyages en hiver qu'en été

Sur l'ensemble des séjours touristiques effectués au cours du premier trimestre, 22% passent par la montagne. À titre comparatif, seulement 10% des séjours effectués par les résidents en 2017 se passaient à la montagne.

Selon les chiffres de l'enquête tourisme 2017, l'hiver est le trimestre le moins propice au voyage avec une part de 44% de la population résidente qui effectue un voyage touristique. La période de juillet à septembre est la plus populaire (70%), suivie de celle d'avril à juin (53%). La période octobre à décembre est troisième sur le podium (49%).

## GRAPHIQUE 1: LA MONTAGNE EST UNE DESTINATION ASSEZ PEU PRISEE PAR LES RESIDENTS

Proportion de séjours touristiques des résidents de l'Union Européenne qui se passent à la montagne



Source : EUROSTAT, 2016

## Que font les résidents qui ne vont pas à la montagne ?

24% des résidents profitent de leur séjour hivernal pour se relaxer, se reposer. C'est l'activité principale de leur séjour. Ils se rendent souvent en ville [50%] et/ou en bord de mer [48%]. Les destinations les plus fréquemment choisies sont l'Espagne [20%], la France [15%], le Portugal [12%] et l'Allemagne [11%]. Ils logent principalement à l'hôtel [54%]. La durée de leur séjour est très variable : 37% partent 1 à 3 nuitées, 21% partent une semaine et 16% 2 semaines et plus.

Pendant la période hivernale, 23% des résidents partent rendre visite à de la famille ou des amis. Ils effectuent généralement un court séjour de 2 à 4 jours [44%]. Ils logent le plus souvent dans leur famille ou chez leurs amis [65%]. Mais 17% choisissent de loger à l'hôtel et 12% profitent de leur résidence secondaire. À cette période de l'année, les visites à la famille et les amis ont surtout lieu dans les pays voisins, en France [20%] et en Allemagne [14%]. Cependant, 13% des séjours se déroulent au Portugal et ce, malgré la distance qui nous sépare de ce pays.

À cette période de l'année, 11% des résidents placent les visites culturelles en priorité. C'est la raison principale de leur voyage. Deux-tiers des résidents qui effectuent des séjours culturels partent pour de courts séjours, en Europe. Les destinations préférées sont l'Allemagne [20%], l'Angleterre [16%] et la France [11%]. Ils logent très souvent à l'hôtel [76%]. L'autre tiers effectue des séjours plus longs en dehors de l'Europe, principalement en Amérique [32%] et en Asie [28%].

Les autres résidents qui partent en vacances au cours de la période hivernale profitent du séjour pour passer du temps avec leurs co-voyageurs [5%], pour faire du sport (mais pas du sport d'hiver, 4%), pour assister à un festival [4%] ou faire du shopping [2%].

## Méthodologie et définitions

Les résultats sont tirés de l'enquête Tourisme. Cette enquête s'intéresse aux voyages de loisirs et aux voyages d'affaires, avec nuitées, effectués par la population résidente âgées de 15 ans et plus. Les séjours retenus dans ce document sont représentatifs des séjours dont le retour a eu lieu au cours du premier trimestre de l'année 2017. Sont exclus les voyages à la journée [aller-retour dans les Vosges ou en Forêt Noire par exemple] ainsi que les séjours débutés au moment des vacances de Noël dont le retour a eu lieu avant le 1er janvier. Les données sont collectées trimestriellement par le STATEC, avec l'appui technique de TIP Biehl & Partner.

**Lucile Bodson**

STATEC

[lucile.bodson@statec.etat.lu](mailto:lucile.bodson@statec.etat.lu)

[+352] 247-84218

[www.statistiques.lu](http://www.statistiques.lu)

ISSN 2304-7135